

Ytra mat Námsmatsstofnunar á skólastarfi

vísbendingar fyrir fagrað

Þóra Björk Jónsdóttir
matsdeild Námsmatsstofnunar

Ytra mat á leikskólum

- Metnir eru sex leikskólar á ári
- Alls hefur matsdeild haft umsjón með mati á níu leikskólum frá 2013 og þrír fá mat á haustönn 2013
- Ferlið við matið er nær óbreytt frá verklagi ráðuneytis
 - Auglýst eftir sveitarfélögum sem vilja láta meta leikskóla
 - Valdir sex leikskólar til mats úr umsóknum með tilliti til þarfar skv. umsókn og landsdreifingu
 - Ráðnir verktakar til að sjá um matið*
 - Haldið utan um skýrslurnar – prentaðar og birtar
 - Ráðuneytið sér um samskipti við sveitarfélög og leikskóla þegar skýrslu hefur verið skilað

Tækifæri til umbóta

- Skólanámskrá sem samræmast aðalnámskrá 2011 þarf að vera unnin fyrir 2015
- Móta þarf stefnu í sérkennslumálum og setja fram skriflega.
- Móta þarf og setja fram stefnu í málefnum barna sem eiga annað móðurmál en íslensku.
- Gera þarf skipurit sem endurspeglar stjórnskipulag leikskólans og formlegar starfslýsingar fyrir alla starfsmenn.
- Leita þarf leiða til að fjölga leikskólakennurum við leikskólann til að uppfylla ákvæði laga nr. 87/2008 um menntun og ráðningu kennara og skólastjórnenda við leikskóla, grunnskóla og framhaldsskóla.

- Huga þarf að aðkomu foreldra og barna við gerð nýrrar skólanámskrár.
- Leita ætti leiða til að fá fram mat barna á leikskólastarfinu.
- Leita ætti leiða til að fá aðkomu foreldra að innra mati.
- Auka þarf áhrif barna á almennt skipulag og verkefnaval.

Ytra mat á grunnskólum

Ár	Úttekt ráðuneytis*	Ytra mat samstarf**	Heildarmat Rvk.**	Fjöldi grunnskóla á Íslandi****
1997-2009	5		13	
2010	7		8	172
2011	11		6	171
2012	6	6. tilr.	5	168
2013		8	9	169
2014		10	2	
Samt.	29	24	43 Heildarmati lokið	

Heimild: *mennta- og menningarmálaráðuneytis, **matsdeild Námsmatsstofnunar, ***Skóla- og frístundasvið Reykjavíkurborgar, ****Hagstofa Íslands og Samband íslenskra sveitarfélaga

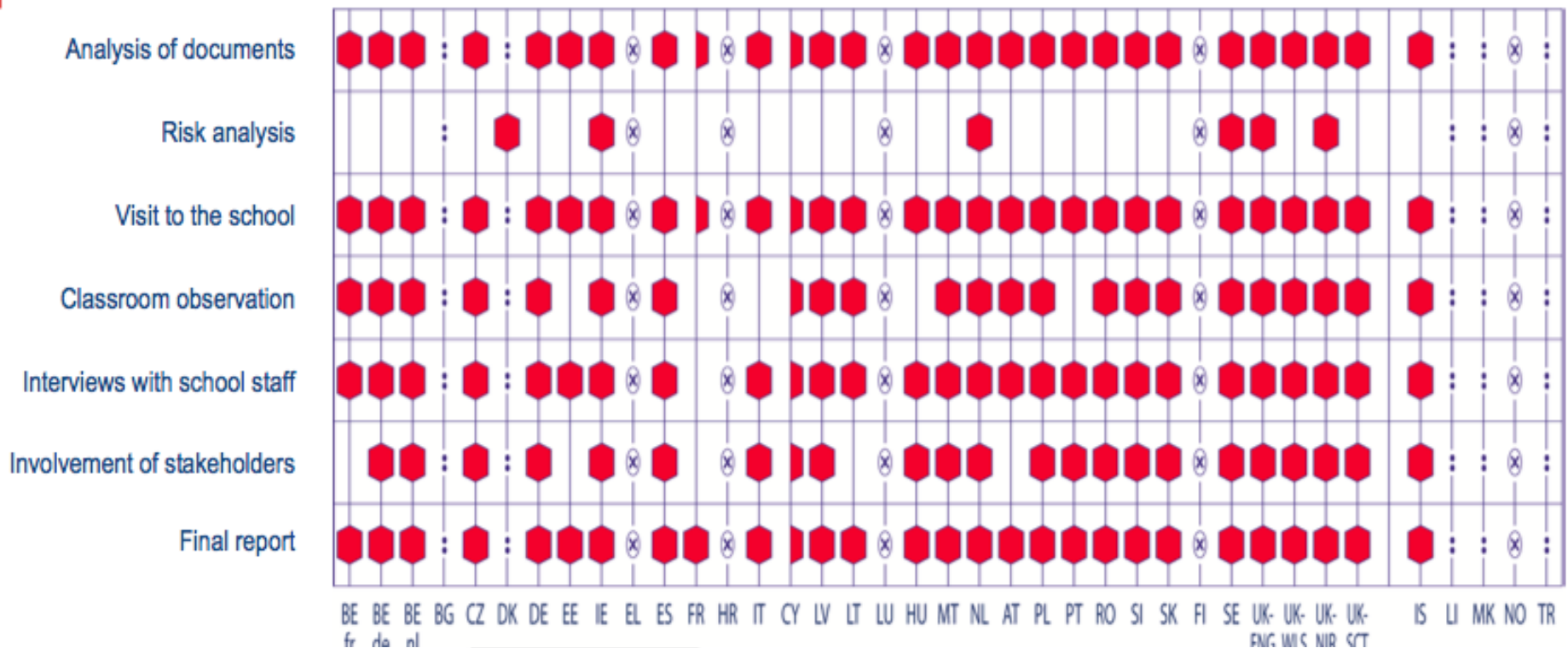


Ytra mat Námsmatsstofnunar byggir á

1. Gagnarýni
2. Skólaskoðun
3. Vettvangsathugunum í kennslustundum
4. Rýnihópaviðtölum og einstaklingsviðtölum
 - Metið samkvæmt samþykktum viðmiðum um gott skólastarf með 213 vísbendingum sem fá einkunn. Að auki 30-50 vísbendingar um einn matspátt að vali skóla.
 - Skilað með skýrslu um það sem vel er gert og hvað megi betur fara.

Ytra mat í Evrópu

Figure 1.4 Procedures for external evaluation, full-time compulsory education, 2013/14



Stjórnandinn sem leiðtogi

Viðmið um gæðastarf

Skólaskjóri sem forstöðumaður grunnskóla, stjórnar honum, veitir faglega forustu og ber ábyrgð á starfi skólans gagnvart sveitarstjórn. Stjórnandi hefur forystu um að móta sýn og stefnu skólans. Menntun og velferð allra nemenda er leiðarljós í skólastarfinu ásamt metnaði fyrir góðum árangri hvers og eins. Stjórnandi stuðlar að samhljómi meðal kennara, starfsmanna, nemenda og foreldra um stefnu og starfshætti. Hann virkjar alla aðila til samstarfs um að hrinda stefnunni í framkvæmd, kynnir stefnuna og talar fyrir henni innan og utan skólans. Hann leggur áherslu á gæði náms og kennslu fyrir alla nemendur, brýnir fyrir kennurum og öðru starfsfólki og nemendum að ná góðum árangri og kynnir árangur skólans utan hans og innan.

* Verklag öðrum til eftirbreytni, framúrskarandi á sínu sviði¹

A Mjög gott verklag sem samræmist fyllilega lýsingu um gæðastarf

B Gott verklag, flestir þættir í samræmi við lýsingu á gæðastarfi

C Viðunandi verklag, uppfyllir viðmið um gæðastarf að mörgu leyti, einhverjir mikilvægir þættir sem þarfnastr úrbóta

D Óviðunandi verklag, uppfyllir ekki viðmið um gæðastarf á mörgum mikilvægum þáttum.

Vísbendingar

	*	A	B	C	D
Stjórnendur leggja rækt við samskipti við nemendur, starfsmenn og foreldra í daglegu starfi.					
Stefna skólans er skýrt fram sett og birtist á heimasíðu skólans.					
Starfsmenn og foreldrar þekkja stefnu skólans.					
Skólinn hefur mótað einkunnarorð/gildi skólastarfsins sem allir aðilar skólasamfélagsins þekkja.					
Einkunnarorð/gildi skólans eru sýnileg í skólanum og starfi hans.					
Stjórnandi miðlar upplýsingum um gæði skólastarfsins og árangur nemenda í skóla- og frístundastarfi, s.s. á heimasíðu skólans og/eda í fréttabréfum.					
Stjórnendur hvetja kennara markvisst til að auka sífellt gæði náms og kennslu.					
Stjórnendur fylgjast reglulega með námi og kennslu og veita endurgjöf.					
Þegar stjórnandi kynnir skólann leggur hann áherslu á sérstöðu hans og leiðarljós í námi og kennslu.					

Aðrar vísbendingar² sem benda til gæðastarfs

	*	A	B	C	D

Atriði úr viðtölum og rýnihópum³

¹ Ef verklag er í stjórnuflökki þarf að skrásetja sérstaklega á hvern hátt það birtist. Safna saman fyrirmyndardæmum.

² Matumaður skráir ef aðrar vísbendingar koma fram sem benda til gæða.

³ Skrá hér rökstuðning og viðhorf þátttakenda sem mikilvæg eru fyrir þennan þátt

Viðmið

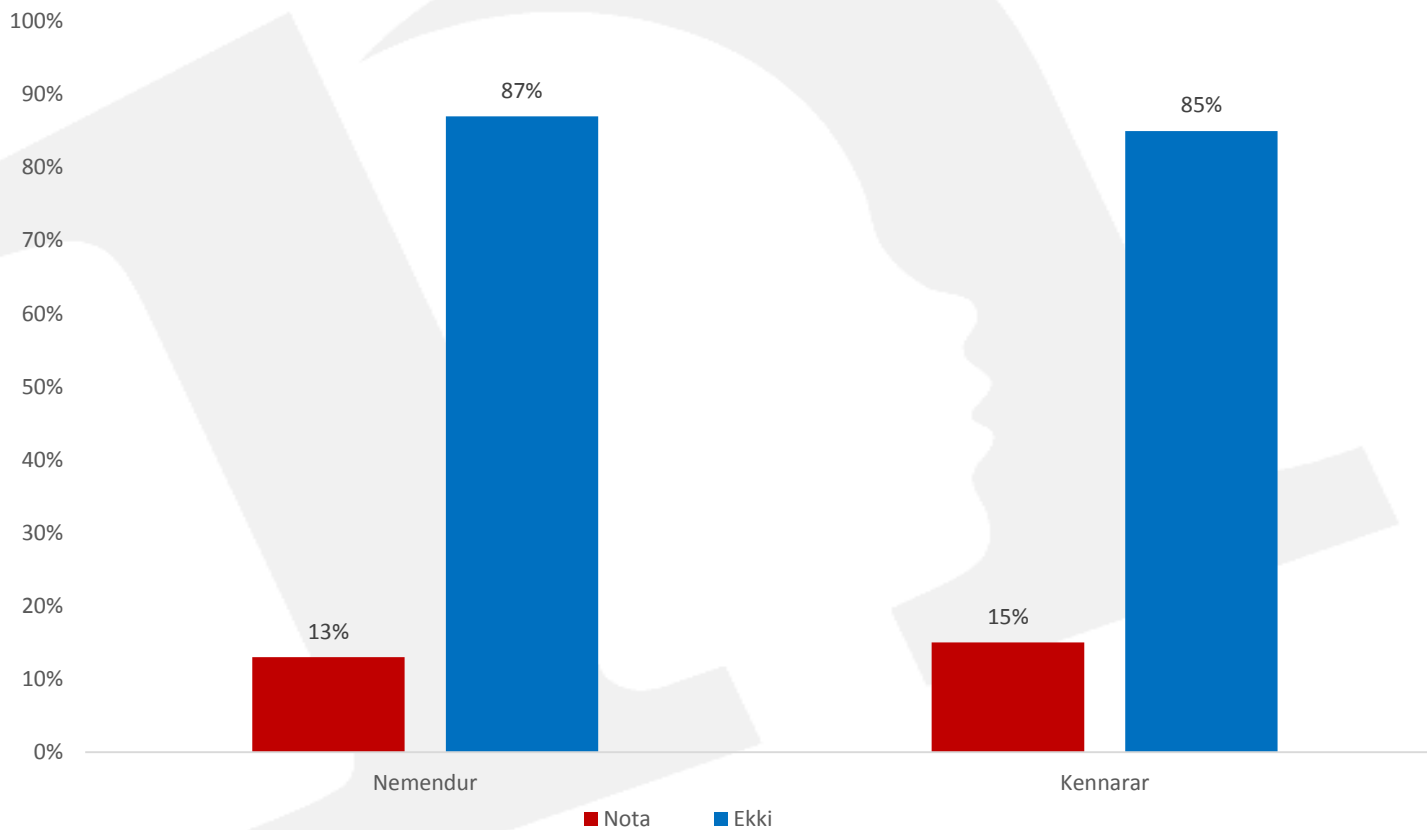
- Viðmið um hvern matsþátt byggð á lögum, reglugerðum, hefðum og fyrirmyndum.
- Gefin einkunn fyrir hvern þátt.
- Hvert blað myndar kafla í skýrslu.
- Einnig skráðar kennsluaðferðir og lagt mat á gæði kennslu út frá stöðlum.

Kennslustundaathuganir

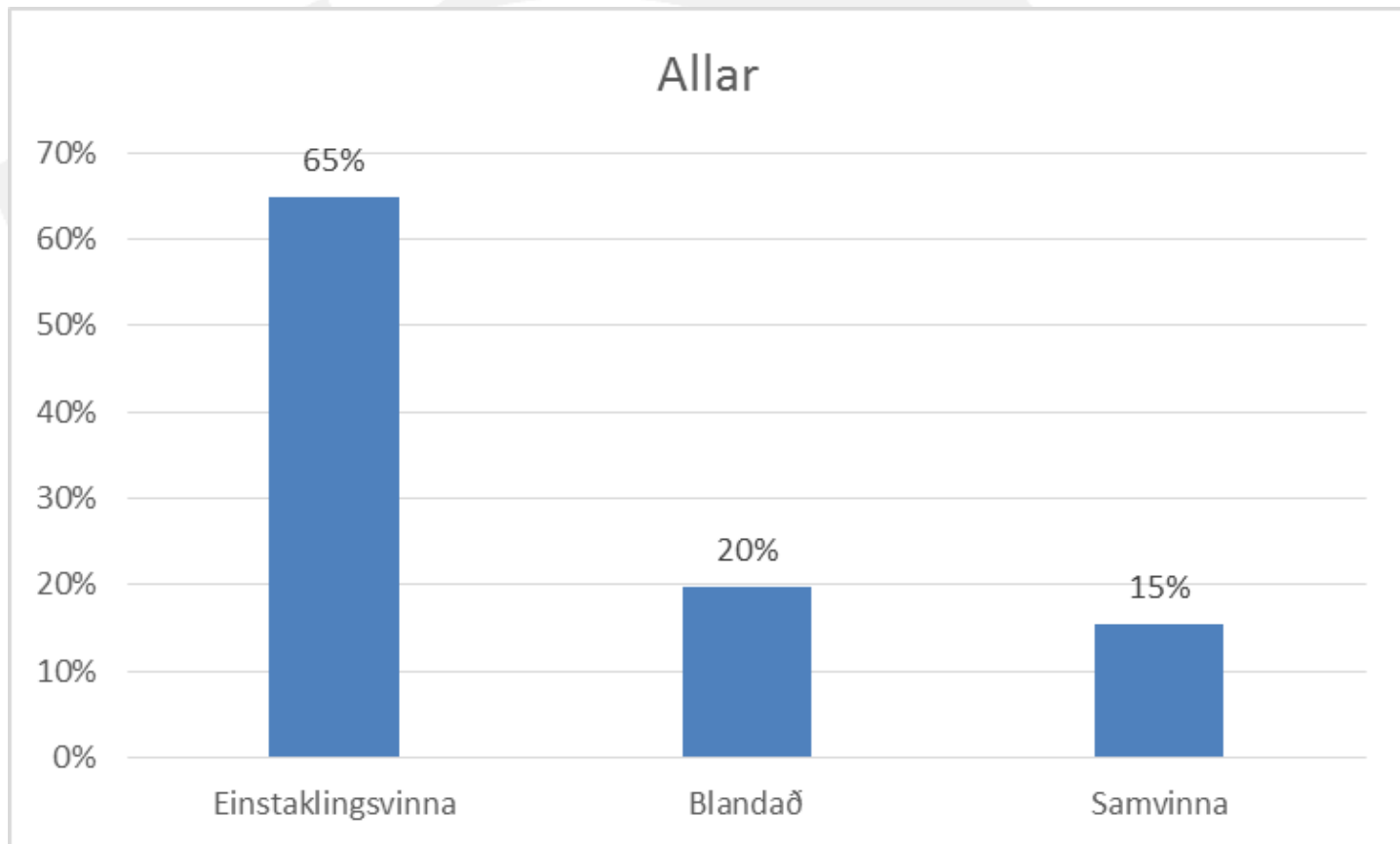
- Viðamiklar vettvangsathuganir sem beinast að námi og kennslu - hvað fram fer í kennslustundum
- Setið í kennslustundum hjá 70% kennara, öllum bekkjardeildum og sem fjölbreyttustum námsgreinum
- Tölfræði tímanna haldið til haga



Upplýsingatækni í námi og kennslu



Vinna nemendur einir að námi sínu eða er samvinna?



Er bein yfirfærsla eða hugsmíðahyggja ríkjandi í kennslunni?

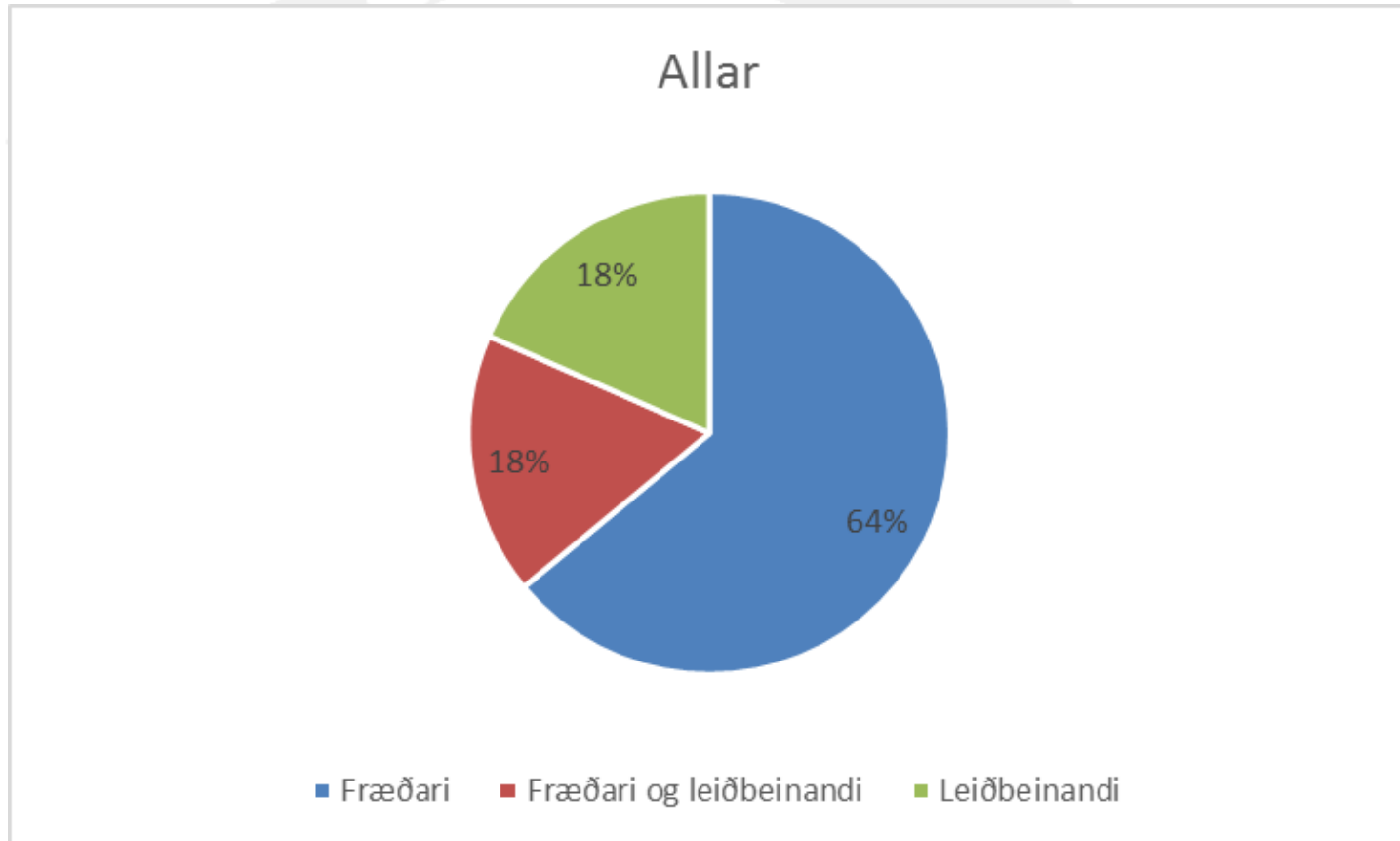
Hugsmíðahyggja (TALIS skilgr.)

- Hlutverk mitt sem kennara er að hvetja nemendur í þekkingarleit.
- Nemendur læra best með því að finna sjálfir lausnir á viðfangsefnum.
- Nemendur ættu að fá tækifæri til að finna sjálfir lausnir á raunverulegum viðfangsefnum áður en kennarinn sýnir þeim hvernig á að leysa þau.
- Rökhugsun og ályktunarhæfni er mikilvægari en tiltekið efni námskrárinnar.

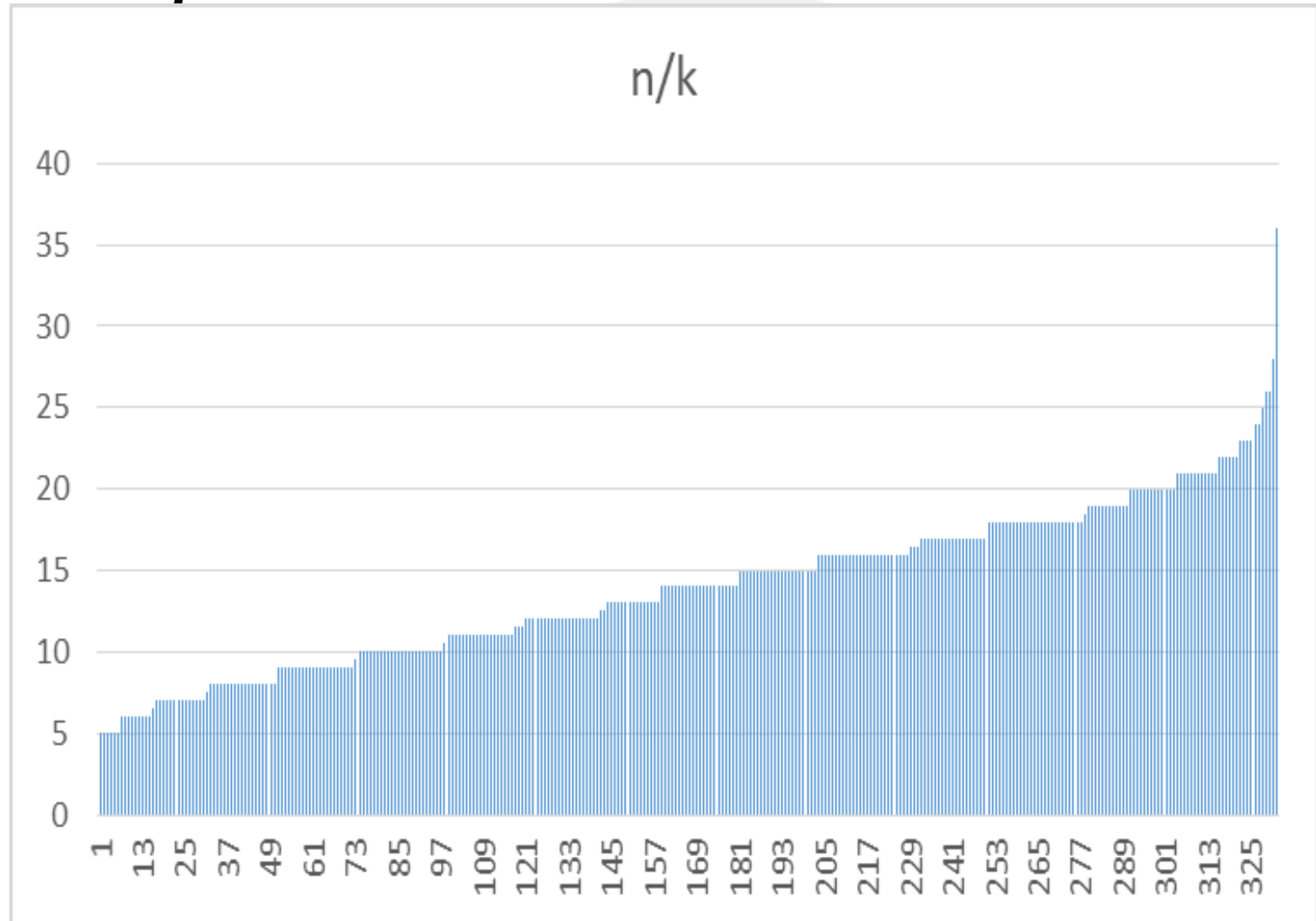
Leiðbeinandi kennsla (YMG)

- Kennarinn stýrir framvindu eða skipuleggur rannsóknarmiðað nám.
- Kennari leggur áherslu á krefjandi spurningar og lausnaleit sem reynir á rökhugsun nemenda.
- Frumkvæði og ábyrgð getur verið hjá nemanda.

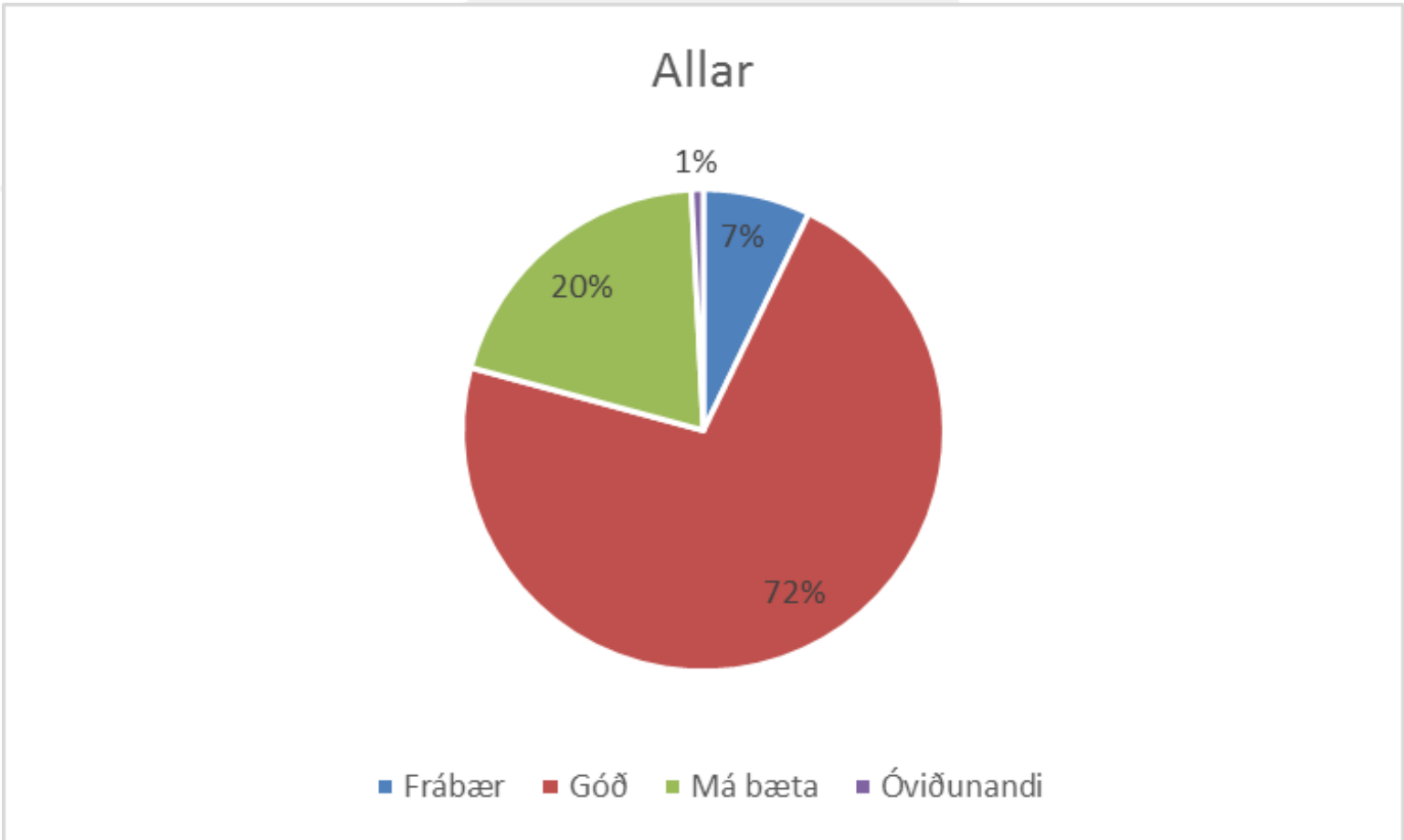
Er bein yfirfærsla eða hugsmíðahyggja ríkjandi í kennslunni?



Fjöldi nemenda á kennara



Mat á kennslustundum



Veikleikar stjórnun

Stjórnun	meðaltal
<i>Stjórnandinn sem leiðtogi</i>	
Stjórnendur fylgjast reglulega með námi og kennslu og veita endurgjöf.	1.8
<i>Stjórnun stofnunar</i>	
Skipurit liggur fyrir og það endurspeglar gildandi fyrirkomulag stjórnunar í skólanum.	2.5
Móttökuáætlun fyrir nýja starfsmenn liggur fyrir.	2.4
<i>Skólaþróun</i>	
Þróunar- og/eða umbótaáætlun byggir á stefnu skólans svo og innra og/eða ytra mati á starfinu.	2.2
Samræmi er milli símenntunaráætlunar og umbótaáætlunar skóla.	2.3
<i>Verklagsreglur og áætlanir</i>	
Móttökuáætlanir eru gerðar fyrir nemendur með sérþarfir.	2.2
<i>Skólaráð, foreldrafélag</i>	
Skólareglur eru unnar í samvinnu við skólaráð.	2.4

Stjórnun

Almennt er stjórnun skólanna góð, nokkrar vísbendingar koma illa út:

- Stjórnendur fylgjast reglulega með námi og kennslu og veita endurgjöf
- Móttökuáætlun fyrir nýja starfsmenn liggur fyrir
- Þróunar- og/eða umbótaáætlun byggir á stefnu skólans svo og innra og/eða ytra mati á starfinu
- Samræmi er milli símenntunaráætlunar og umbótaáætlunar skóla
- Móttökuáætlanir eru gerðar fyrir nemendur með sérþarfir
- Skipurit sem endurspeglar gildandi fyrirkomulag stjórnunar skólans liggur fyrir
- Skólareglur eru unnar í samvinnu við skólaráð

Nám og kennsla

Inntak og árangur

Grunnþáttum menntunar eru gerð skil í námsvísium og sjást í starfi skólans og athöfnum og námi nemenda.	2.2
Nemendur og foreldrar þekkja til og nýta sér námsvísa.	2.2

Skipulag náms og námsumhverfi

Gerð er grein fyrir viðmiðum um námsmat og matskvörðum í skólanámskrá.	2.4
Nemendur á öllum aldri hafa val um viðfangsefni, námsaðferðir og námsgreinar hluta námstímans.	2.5
Nemendur á unglíngastigi hafa val um námsgreinar og námssvið í um fimm tungi námstíman.	2.5

Kennsluhættir og gæði kennslu

Nemendur vinna að heildstæðum og samþættum verkefnum.	2.5
Fjölbreyttir kennsluhættir sjást í vettvangsathugunum og í námsaðstæðum nemenda.	2.5
Samvinna og samstarf nemenda er markvisst notað til náms og kennslu.	2.2
Lögð er rækt við sköpunarþörf og gagnrýna hugsun nemenda.	2.5
Nemendur fást við krefjandi viðfangsefni í samræmi við námsmarkmið hvers og eins.	2.4

Námshættir og námsvitund

Nemendahópar vinna að mismunandi verkefnum og með fjölbreyttum aðferðum.	2.3
Nemendur geta valið sér námsaðferð eftir viðfangsefni eða eigin námsstíl.	2.4
Nemendur bera vaxandi ábyrgð á að velja viðfangsefni og eigin námsaðferðir.	2.5
Nemendur nýta upplýsinga- og samskiptatækni við að afla sér þekkingar og leikni.	2.2

Lýðræðisleg vinnubrögð

Nemendafulltrúar í skólaráði og á öðrum samstarfsvettvangi skóla fá til þess þjálfun.	2.1
Séð er til þess að upplýsingar um umræður og ákvarðanir ráða eða nefnda, þar sem kjörnir fulltrúar nemenda sitja, séu öllum nemendum aðgengilegar.	2.0

Ábyrgð og þátttaka

Nemendum er kennt að setja sér eigin markmið í námi.	2.4
Viðmið um árangur eru opinber og nemendur þekkja þau.	2.4
Nemendum er kennt að meta eigin vinnu og þjálfast í sjálfsmati.	2.5

Nám við hæfi allra nemenda

Áhugi og hæfileikar nemenda endurspeglast í viðfangsefnum.	2.3
Nemendur og foreldrar eru með í ráðum um námsmarkmið.	2.5

Stuðningur við nám

Skráð er hvernig bregðast eigi við niðurstöðum skimana og mats.	2.5
Séð er til þess að bráðgerir nemendur fái námstækifæri við hæfi	2.3



Nám og kennsla tækifæri til umbóta

- Grunnþáttum menntunar er gerð skil í námsvísunum og sjást í starfi skólans og athöfnum og námi nemenda
- Gerð er grein fyrir viðmiðum um námsmat og matskvörðum í skólanámskrá
- Nemendum er kennt að setja sér eigin markmið í námi
- Viðmið um árangur eru opinber og nemendur þekkja þau
- Nemendum er kennt að meta eigin vinnu og þjálfast í sjálfsmati
- Nemendur og foreldrar eru með í ráðum um námsmarkmið

Nám og kennsla tækifæri til umbóta

- Fjölbreyttir kennsluhættir sjást í vettvangsathugunum og í námsaðstæðum nemenda
- Nemendur nýta upplýsinga- og samskiptatækni við að afla sér þekkingar og leikni
- Nemendur vinna að heildstæðum og samþættum verkefnum
- Samvinna og samstarf nemenda er markvisst notað til náms og kennslu
- Lögð er rækt við sköpunarþörf og gagnrýna hugsun nemenda
- Áhugi og hæfileikar nemenda endurspeglast í viðfangsefnum



Nám og kennsla tækifæri til umbóta

- Nemendur vinna að mismunandi verkefnum og með fjölbreyttum námsaðferðum
- Nemendur fást við krefjandi viðfangsefni í samræmi við námsmarkmið hvers og eins
- Nemendur geta valið sér námsaðferðir eftir viðfangsefnum eða námsstíl
- Nemendur bera vaxandi ábyrgð á að velja viðfangsefni og eigin námsaðferðir

Nám og kennsla tækifæri til umbóta

- Séð er til þess að bráðgerir nemendur fái námstækifæri við hæfi
- Nemendur á öllum aldri hafa vel um viðfangsefni, námsaðferðir og námsgreinar hluta námstímans
- Nemendur á unglingastigi hafa val um námsgreinar og námssvið í um fimmtungi námstímans
- Séð er til þess að upplýsingar um ákvarðanir sem teknar eru í ráðum eða nefndum með fulltrúum nemenda berist til allra nemenda

Innra mat veikleikar

Innra mat		
<i>Innra mat er kerfisbundið og samofið daglegu skólastarfi</i>		
Mat á kennslu og fagmennsku kennara fer fram með einhverjum hætti reglulega, s.s. með mati skólastjóra á kennslu, jafningjamati kennara og mati á nýjungum í kennsluháttum.		1.5
<i>Innra mat er markmiðsbundið</i>		
Fyrir hvert markmið eru skilgreind viðmið um þann árangur sem stefnt er að.		2.3
<i>Innra mat er samstarfsmiðað og byggir á lýðræðislegum vinnubrögðum</i>		
Starfsfólk tekur þátt í að ákveða áherslur og forgangsröðun í innra mati (t.d. Í gegnum fulltrúa í matsteymi, aðkomu skólaráðs, þátttöku í skólapingum eða með öðrum hætti).		2.2
Nemendur taka þátt í að ákveða áherslur og forgangsröðun í innra mati (t.d. Í gegnum fulltrúa í matsteymi, aðkomu skólaráðs, þátttöku í skólapingum eða með öðrum hætti).		2.0
Foreldrar teka þátt í að ákveða áherslur og forgangsröðun í innra mati (t.d. Í gegnum fulltrúa í matsteymi, aðkomu skólaráðs, þátttöku í skólapingum eða með öðrum hætti).		1.9
Þegar niðurstöður innra mats liggja fyrir eiga sér stað samræður meðal hagsmunaðila um þróun og umbætur.		2.5
<i>Innra mat er opinbert</i>		
Umbótaáætlanir eru birtar á heimasíðu skólans eða með öðrum opinberum hætti.		1.8
Umbótaáætlanir eru skýrt fram settar.		2.0
<i>Innra mat er umbótamiðað</i>		
Umbótaáætlun er í samræmi við niðurstöður og greiningu á styrkleikum og tækifærum til umbóta.		2.1
Áætlanir um umbætur eru bornar undir skólaráð með formlegum hætti.		2.4
Í umbótaáætlun eru tilgreindar markvissar aðgerðir þar sem markmið hafa ekki náðst út frá þeim		1.8
Umbótaáætlun er tímasett og hún skilgreinir ábyrgðaraðila fyrir umbótunum.		1.8
Tilgreint er í umbótaáætlun hvenær og hvernig á að meta árangur aðgerða.		1.2



Veikleikar innra mat

Innra mat er vel á veg komið hjá skólunum en bæta má nokkra þætti:

- **Meta reglulega kennslu og fagmennsku kennara**
- Allir aðilar skólasamfélagsins þurfa að koma að innra mati
- Tímasetja umbótaáætlun og setja fram viðmið um árangur og hvernig á að meta árangur aðgerða
- Kynna innra mat skipulega fyrir öllum aðilum skólasamfélagsins

Íslenska 8. – 10. bekkur

- Samskipti eru almennt jákvæð
- Samvinna um námið í íslensku er fyrst og fremst í bókmenntatímum
- Lítið er um skipulagðar samræður nemenda um námið
- Allir yfirleitt með sömu námsbók eða að vinna samskonar verkefni
- Allir oftast á sömu blaðsíðu eða svipuðum stað í bókum
- Frábærar kennslustundir sáust í þriðjungu tímanna, þær voru fyrst og fremst tengdar bókmenntakennslu

Stærðfræði 8. – 10. bekkur

Kennsluhættir kennara voru bein yfirfærsla í 85% stundanna. Sama viðfangsefni var hjá öllum nemendum í kennslustundinni í 78% tilfella en nemendur luku verkefnum á mismunandi hraða og máttu halda áfram að vild.

- Lítil sem engin samvinna er um námið í stærðfræði.
- Lítið um skipulagðar samræður um námið.
- Allir oftast á sömu blaðsíðu eða svipuðum stað í bókum.
- Allir yfirleitt með sömu námsbók eða að vinna samskonar verkefni.

Stærðfræði 8. – 10. bekkur

Það sem matsmenn lögðu áherslur á að mætti bæta:

- virkni nemenda, leita leiða til að allir taki þátt,
- svörun þegar spurt er út í sal,
- gefa tíma til að hugsa sig um og tala saman til að finna svar þegar spurt er út í bekk,
- samstarf og samræður nemenda í námi,
- ganga úr skugga um skilning á verkefnum,
- minnka bið eftir aðstoð kennara með því að nemendur vinni saman.

Við sjáum...

- Gróskumikið skólastarf – vinna kennara við námskrár og þróunarverkefni, viðburðir
- Glaða nemendur sem almennt líður vel
- Vingjarnleg samskipti
- Leitast er við að mæta þröfum þeirra sem eru með sérþarfir- standa höllum fæti
- Námsþópar eru oft fámennir og fara sjaldan yfir 20 nemendur

Við sjáum ...

- Mikla einstaklingsvinnu nemenda
- Bráðgerir nemendur fá ekki alltaf krefjandi nám við hæfi
- Mjög litla notkun upplýsingatækni
- Lítið nemendalýðræði varðandi nám og námsaðferðir
- Kennsluathafnir fræðandi, kennarastýring